

# Львівський завод залізобетонних конструкцій: КРИЗУ СЛІД СПРИЙМАТИ ЯК СТИМУЛ

– Економісти-аналітики небезпідставно стверджують, що криза – сприятливий час для оптимізації виробництва, економії енергоресурсів і впровадження нових технологій. Криза рано чи пізно закінчиться, і якщо підприємство її пережило, знайшло ресурси для модернізації виробництва та економії енергоресурсів, сили й можливості для розширення асортименту продукції, то швидше за інших знайде клієнта й зуміє запропонувати йому якісну й дешевшу за інші продукцію, – у цьому переконаний директор Львівського заводу залізобетонних конструкцій Роман Гавірко.

На підтвердження Роман Теофілович зазначив, що тільки в липні цього року колектив заводу отримав сертифікат на систему управління якістю ISO 9001-2001, який дає можливість експортувати продукцію навіть до країн Євросоюзу, а на завод уже зверталися представники німецької фірми, які цікавилися якістю продукції заводу. Такі події якраз і є знаковими для цього відокремленого підрозділу.

На заводі постійно намагаються поліпшити виробництво, умови праці, зменшити витрати енергоресурсів, розширити асортимент продукції і зменшити її собівартість.

За словами головного інженера Михайла Трухана, продукцію завод виготовляє специфічну, призначену для будівництва залізничних об'єктів. Зараз, під час кризи, залізниця практично не будує, а отже, замовляє мало залізобетонних та столярних виробів.

– Щоб не простоювати, ми постійно розширюємо асортимент продукції залізобетонних виробів для приватних клієнтів і залізниці, – говорить Михайло Трухан. – Щодо столярних виробів, то виготовляємо практично всю їхню номенклатуру. Зараз у нас питання номер один – налагодження виробництва дерев'яних еврвікон з склопакетами. Вже навіть виготовили два таких вікна, які встановили в адмінбудинку.

Як розповів майстер столярного цеху Ігор Козак, виготовляти такі вікна не проблема.

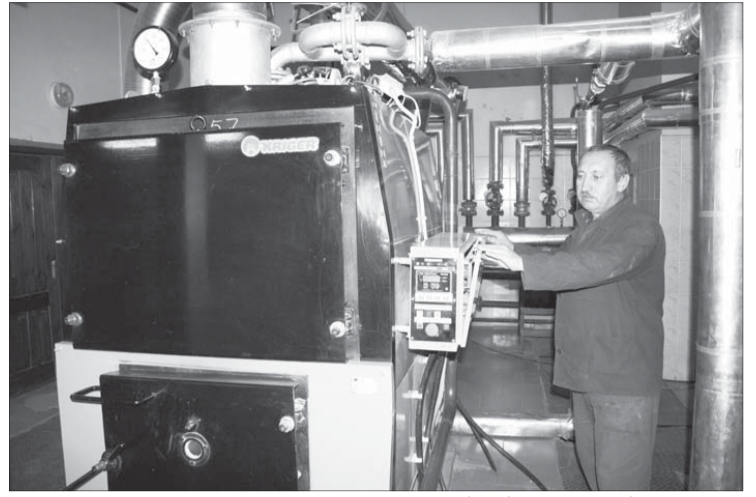
– Колектив молодий, швидко вчиться, освоює нове, – каже



він. – Основне для таких вікон – евробрус. У нас є все необхідне для його виготовлення, а головне – бажання. Щоправда, ще треба придбати відповідну фрезу до верстата, яка коштує не дешево. Матеріал для виготовлення таких брусів ми беремо з відходів, тобто обрізаємо ще робочі частини і склеюємо їх. Таке виробництво поширене у світі, але ми тільки почали його освоювати. Завдяки цьому, у нас з'явиться новий вид продукції. До того ж таке виробництво дозволяє значно ефективніше використовувати деревину. Це – не єдине нововведення в столярному цеху. Для полегшення роботи на пилорамі встановлено новий кран-балку. Планується встановити на кран і кліщовий захват. Проектна документація для цього вже готова.

У столярному цеху кожен матеріал використовується за призначенням, навіть такий, як тирса.

– Раніше ми мали серйозні проблеми з утилізацією тирси, – каже Михайло Трухан. – Її на території заводу назбирувалося стільки, що це, часом, набувало характеру серйозної проблеми, бо тирса – легкозаймистий матеріал. Проблему утилізації тирси, водночас і екологічний аспект цієї проблеми, вирішили шляхом встановлення нових котлів для опалення столярного цеху, гаражів і для сушарки деревини. Котли українсько-німецького виробництва фірми "Крігер" працюють на тирсі. Їх у нас два. Кожен з них спроможний опалювати до 1500 квадратних метрів. За добу такий котел спалює в середньому три-чотири кубі тирси, а його коефіцієнт корисної дії – 90



модернізацією котельні планується модернізація магістралі подачі пари в цехи, що значно зменшить її втрату. Проектна документація на модернізацію котельні – на стадії завершення. За умови виділення коштів нові парові котли на заводі будуть у 2011 році.

Разом із тим на підприємстві почали застосовувати різні добавки до бетону, з якими витрати пари на обробку виробу зменшуються майже вдвічі. При цьому якість і міцність виробу не втрачається. Такі добавки застосовуються тільки у великотоннажних конструкціях.

У керівництва підприємства є велике бажання провести реконструкцію арматурного цеху і бетонозмішувального вузла. Проект і всі дозволи також вже є. На 2009 рік були заплановані кошти, але у зв'язку з кризою їх так і не виділили. На заводі сподіваються, що кошти на модернізацію буде виділено на 2010 рік.

– Переконали, що такі резерви економії енергоресурсів є в кожному відокремленому підрозділі на залізниці, – підсумовує нашу розмову Роман Гавірко. – Треба вміти їх знайти і впровадити в життя. Я згоден, що такі вдосконалення потребують багато сил, часу та енергії, але це треба робити, бо чим менші наші експлуатаційні та виробничі витрати, тим вищою буде прибутковість. Я переконаний, що зменшення використання енергоресурсів на всіх підприємствах залізниці значно покращить її загальний економічний стан.

Дмитро ПЕЛИХ  
Фото автора



відсотків. За опалювальний сезон тирси йде чимало, але ми маємо можливість заготовити її впродовж літа. До того ж виручаємо сусідні залізничні відокремлені підрозділи, які мають потребу в утилізації тирси. Вони її нам віддають.

Оператор котельні Богдан Трач відзначає, що особливої складності з обслуговуванням не виникає, навіть приємно працювати із сучасним обладнанням. Значний коефіцієнт корисної дії й вирішення питання утилізації відходів столярки є основною перевагою цих котлів. На паливо зі столярного цеху по трубах тирса потрапляє в котли. Ця тирса – дрібна, шматки непридатної деревини дроблять на новому роторно-дробильному верстаті.

Використання таких котлів дозволяє зекономити до 30 відсотків газу на рік.

– Завдяки різним заходам нам вдалося зекономити значну кількість газу у порівнянні з 2007 роком, – каже Михайло Трухан. – Якщо ліміт газу на грудень

2007 року був 400 тис. кубів, то на грудень цього року – 250 тис. кубів. І ми вписуємося в цю норму. Значну економію електроенергії ми отримали завдяки встановленню нового обладнання в сушильних камерах. Раніше там стояли два 30-кіловатних вентилятори, а зараз 16 вентиляторів по 1,1 кіловата. Ця система дуже якісно просушує різні породи деревини. А раніше кілька нижніх шарів дощок сохли дуже повільно. Нове обладнання сушарки дозволяє економити понад 80 тис. кіловат електроенергії на рік. У грошовому еквіваленті – це значні кошти.

Керівництво заводу бачить також інші шляхи заощадження енергоресурсів. Зокрема, це стосується заміни старих парових котлів ДКВР 1972 року випуску, які виробляють пару для виготовлення залізобетонних конструкцій і частково для опалення. Зараз ці котли споживають 1200 кубів газу на годину. Якщо будуть встановлені нові котли, то вони споживатимуть – 740 кубів газу на годину. Разом із

## Коли дурної сили вдосталь, а розум і совість дрімають...

РОЗКЛАД РУХУ			
Львівський завод залізобетонних конструкцій			
№ потягу	Прив'язка	Відправлення	Прибуття
Шлях Схід-Захід			
852	6-04	6-06	6-19
853/854	8-24	8-26	8-39
859/860	10-24	10-26	10-39
871/872	12-37	12-39	12-56
877/878	17-47	17-49	18-00
881/882	20-09	20-11	20-25
Шлях Схід-Південь			
853/854	6-54	6-56	7-28
857/858	9-05	9-07	9-40
869/870	11-13	11-15	11-46
873/874	13-29	13-31	14-02
879/880	18-29	18-31	19-03
883/884	21-21	21-23	21-55

(Закінчення. Поч. на 1 стор.)

Прикро припускати, що львів'яни стали байдужими до безладу, який твориться на їхніх очах, не переймаються ні власним комфортом, ні тим враженням, яке складається у гостей про наше місто і людей, які тут мешкають.

Попри це залізничники переконані, що рейковий автобус уже зарекомендував себе як надійний та зручний вид транспорту. Тож сподіваємося, що пасажирів займуть активну громадянську позицію і не терпітимуть у майбутньому фактів пошкодження вагонів чи зупинок вандалами, а про будь-які подібні вчинки повідомлятимуть правоохоронців.

Фото Юрія ЮХНИЦЬКОГО

